

TRÍADE FELINA

(Feline triad)

Livia Oliveira VIDAL^{1*}; Reginaldo Pereira de SOUSA²; Keytyanne de Oliveira SAMPAIO²; Stephanie Caroline Bezerra SOUZA¹; Taiani Torquato DIÓGENES²; Robério Gomes OLINDA²

¹Faculdade de Veterinária (FAVET) da Universidade Estadual do Ceará (UECE)

²Médico Veterinário - Clínica Médica de Pequenos Animais, Ceará. *E-mail: livia.vidal@hotmail.com

RESUMO

A tríade felina é uma síndrome que envolve o desenvolvimento concomitante de colangite, pancreatite e doença inflamatória intestinal (DII). Os gatos têm condições anatômicas que os predis põem ao desenvolvimento dessas doenças. O objetivo deste trabalho foi realizar uma revisão da literatura sobre o assunto e relatar um caso de tríade felina. Gata de 14 anos, castrada e sem raça definida, foi atendida em uma clínica particular na cidade de Fortaleza - Ceará. Na ananese, o responsável se queixou dos sinis clínicos de vômito, anorexia, apatia, letargia, ausência de defecação e icterícia. Foi realizada biópsia do fígado, duodeno e pâncreas por laparotomia exploradora. A análise histopatológica desses órgãos revelou a presença de colangite esclerosante crônica acentuada, pancreatite crônica leve e DII crônica. O paciente não resistiu às complicações do quadro clínico e morreu dois dias após a avaliação clínica. Métodos invasivos, como laparotomia exploradora para biópsia incisional, ainda são, apesar do custo e do risco anestésico envolvidos, os meios mais adequados para obter amostras para exame histopatológico e para fazer um diagnóstico definitivo se houver suspeita de tríade felina.

Palavras-chave: Gato, Colangite, Pancreatite, Doença inflamatória intestinal.

ABSTRACT

The feline triad is a syndrome that involves the concomitant development of cholangitis, pancreatitis, and inflammatory bowel disease (IBD). Cats have anatomical conditions that pre-dispose them to the development of these diseases. The objective of this work was to perform a literature review on the subject and report a feline triad case. A 14-year-old female cat, spayed and with no defined breed was attended in a private clinic in the city of Fortaleza - Ceará. In the anamnesis, the guardian complained of the symptoms of vomiting, anorexia, apathy, lethargy, absence of defecation and jaundice. It was performed a biopsy of liver, duodenum and pancreas by exploratory laparotomy. The histopathological analysis of these organs revealed the presence of marked chronic sclerosing cholangitis, mild chronic pancreatitis and chronic IBD. The patient did not withstand the complications of the clinical condition and came to death two days after clinic evaluation. Invasive methods such as exploratory laparotomy for incisional biopsy are still, despite the cost and anesthetic risk involved, the most appropriate means to obtain samples for histopathological examination and to make a definitive diagnosis if feline triad is suspected.

Key words: Cat, cholangitis, pancreatitis, inflammatory bowel disease.

INTRODUÇÃO

As doenças do trato gastrointestinal representam um problema comum em gatos (ZORAN, 2008), dentre elas a colangite, sendo o segundo tipo mais comum de afecção hepática (ZAWIE e GARVEY, 1984); a pancreatite, com destaque para sua alta prevalência (MANSFIELD e JONES, 2001;), e a doença inflamatória intestinal, comumente diagnosticada em gatos adultos (DUNBAR, 2011). O termo tríade tem sido usado para descrever a síndrome em que ocorrem estas três enfermidades de forma concomitante (ETTINGER e FELDMAN, 2010).

Os sinais clínicos envolvem icterícia, perda de apetite, vômito e perda de peso (HALL *et al*, 2005). A avaliação histopatológica é o método diagnóstico eletivo na tríade, visando à adoção de medidas terapêuticas para cada doença que a compõe (GERMANO *et al.*, 2011). As doenças que compõem a tríade felina ainda permanecem pouco caracterizadas em relação a sua patogênese, aspectos clínicos, laboratoriais e histopatológicos (SIMPSON, 2015), o que torna o diagnóstico *ante mortem* dessa afecção um desafio (ROTHUIZEN *et al*, 2006). Baseado no exposto, este trabalho tem como objetivo relatar um caso de Tríade felina em uma gata.

MATERIAL E MÉTODOS

No dia 19 de janeiro de 2019, foi atendida em uma clínica particular da cidade de Fortaleza, Ceará, uma gata castrada, sem raça definida e idade de aproximadamente 14 anos, pesando 2,9 kg. A tutora queixou-se de vômitos, anorexia, apatia, letargia, constipação e icterícia. O animal já havia manifestado também hipertermia, emagrecimento progressivo, bem como dor abdominal, espessamento de segmentos de alças intestinais e fezes retidas a palpação, há cerca de um ano.

Realizou-se o exame histopatológico das amostras de fígado, pâncreas e intestino delgado (duodeno), obtidas por biópsia incisional por meio de laparotomia. Para o procedimento de laparotomia exploratória, fez-se celiotomia por meio de incisão ventral de linha média e o duodeno foi localizado em sua porção cranial proximal ao esfíncter pilórico para que, posteriormente, fosse realizada uma incisão sobre a mucosa intestinal e localização da desembocadura do ducto biliar na papila duodenal maior, com o objetivo de realizar a sua cateterização e desobstrução. As paredes do duodeno foram mantidas em pontos de reparo durante o processo descrito. O ducto se apresentava bem espessado e havia a presença de coágulos em seu interior (Fig.01).

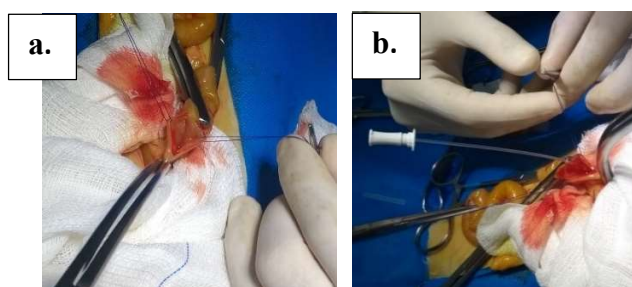


Figura 01: Laparotomia exploratória. **1a.** Paredes do duodeno mantidas em suturas de apoio; **1b.** Cateterização da papila duodenal maior e desobstrução do ducto biliar.

A vesícula biliar estava repleta e foi esvaziada por meio de colecistocentese. Foi coletada uma amostra tecidual que contemplava todas as camadas do duodeno, e fez-se também a biópsia incisional de pâncreas e fígado, o qual apresentou padrão reticular macroscópico bem perceptível. A parede abdominal foi suturada em padrão Sultan e a pele em sutura intradérmica.

RESULTADOS E DISCUSSÃO

Vinte e três dias após o procedimento cirúrgico, a paciente retornou devido a piora do quadro, pesando apenas 2,5kg, apresentando hepatomegalia à palpação e notável icterícia. Por não resistir às complicações do quadro clínico, veio a óbito dois dias após o retorno.

A avaliação histopatológica revelou o diagnóstico definitivo de tríade felina com base na identificação das três enfermidades: colangite esclerosante crônica acentuada, pancreatite crônica leve e doença inflamatória intestinal crônica.

Assim como os sinais clínicos apresentados na tríade felina, aqueles manifestados pelo paciente, foram vagos e inespecíficos, sendo também intermitentes e episódicos. Ao exame clínico, também foram observados os sinais de febre, desidratação, icterícia, sensibilidade à palpação abdominal, espessamento de alças intestinais e margens hepáticas palpáveis (WEEB, 2007.; DANIEL e SOUZA, 2008). Dentre os sinais comuns vistos na DII, vômito, perda de peso e desconforto abdominal à palpação foram identificados. Todavia, contrária a diarreia, comum na síndrome inflamatória intestinal (DUNBAR, 2011), houve manifestação de constipação.

A remoção da bile foi feita, seguida de uma lavagem e “*flushing*” por meio da canulação da papila duodenal. Se for identificada uma obstrução completa do fluxo biliar na laparotomia, a colecistoduodenostomia ou colecistojejunosomia são indicadas para restabelecer o fluxo biliar. Todavia, em função do quadro clínico desfavorável no qual o animal se encontrava, o cirurgião optou por não realizar os procedimentos cirúrgicos indicados (HARVEY e GREEFFYDD-JONES, 2010).

A cirrose biliar, relatada no exame histopatológico, é comparada à colangite esclerosante primária em humanos, que é de etiologia desconhecida e está frequentemente associada à doença inflamatória crônica do intestino (GAGNE *et al.*, 1996). Além disso, é a forma menos comum de colangite relatada (DAY, 1995).

CONCLUSÃO

A tríade felina é uma síndrome de importância na clínica médica, uma vez que boa parte das afecções que acometem gatos são patologias relacionadas ao sistema digestório. Todavia, o seu diagnóstico ainda representa um desafio, principalmente pelos sintomas inespecíficos. Métodos invasivos como a laparotomia exploratória para biópsia incisional ainda são, apesar do custo e do risco anestésico envolvidos, os meios mais adequados para a obtenção de amostras destinadas a realização de exame histopatológico e elaboração de um diagnóstico definitivo em caso de suspeita de tríade felina.

REFERÊNCIAS

- DANIEL, A.G.T.; SOUZA, D.P. Triade felina: revisão de literatura. *Nosso Clínico*. n.64, p.46-56, 2008.
- DAY, D.G. Feline cholangiohepatitis complex. *Veterinary Clinics of North America: Small Animal Practice*, v.25, n.2, p.375-385, 1995.
- DUNBAR, K. Inflammatory Bowel Disease in Cats. *Vetlearn.com*. *Veterinary Technician*. p.1-6, 2011.
- ETTINGER, S.J.; FELDMAN, E.C. Tratado de medicina interna veterinária. 5ª ed., Rio de Janeiro: Guanabara Koogan, 2010. 912p.
- GAGNE, J.M.; WEISS, D.J.; ARMSTRONG, P.J. Histopathologic evaluation of feline liver disease. *Veterinary Pathology*. v.33, p.521-526, 1996.
- GERMANO, G.G.R.S.; ARRUDA, V.A.; MANHOSO, F.F.R. Aspectos epidemiológicos e principais patologias dos pacientes felinos (*Felis domesticus*) atendidos no Hospital Veterinário da Universidade de Marília no período de 2007 a 2009. *Revista de Educação Continuada em Medicina Veterinária e Zootecnia do CRMV-SP*. São Paulo: Conselho Regional de Medicina Veterinária, v.9, n.2, p.6–11, 2011.
- HALL, E.J.; SMPSON, J.W.; WILLIAMS, D.A. *BSAVA Manual of canine and feline gastroenterology*. 2ª ed., British Small Animal Veterinary Association, 2005. 334p.
- HARVEY, A.M.; GREEFFYDD-JONES, T.J. Feline Inflammatory Liver Disease. In: ETTINGER, S.J.; FELDMAN, E.C. *Textbook of Veterinary Internal Medicine - Diseases of the Dog and the Cat*. 7ª ed., St. Louis, Missouri: Elsevier Saunders, 2010.
- HILL, R.C.; VAN WINKLE, T.J. 1993. Acute necrotizing pancreatitis and acute suppurative pancreatitis in the cat. In: XENOULIS, P., STEINER, J. *Pancreatite felina*. *Veterinary Focus*, v.19, n.2, 2009.
- MANFIELD, C.S.; JONES, B.R. Review of pancreatitis part two: clinical signs, diagnosis and treatment. *Journal of Feline Medicine and Surgery*, v.3, p.125-132, 2001.
- ROTHUIZEN, J.; BUNCH, S.E.; CHARLES, J.E. *WSAVA Standards for Clinical and Histological Diagnosis of Canine and Feline Liver Diseases: WSAVA Liver Standardization Group*. 1ª ed., Philadelphia: Elsevier, 2006. 144p.
- SIMPSON, K.W. Pancreatitis and triaditis in cats: causes and treatment. *Journal of Small Animal Practice*. v.56, p.40-49, 2015.
- WEBB, C.B.A Tail of Triaditis. *NAVC Clinician's Brief*. v.5, n.11, p.87-88, 2007.
- ZAWIE, D.A.; GARVEY, M.S: Feline hepatic disease. *Veterinary Clinics of North America*, v.14, p.1201-1230, 1984.
- ZORAN, D.L. Nutritional management of feline gastrointestinal diseases. *Topics in Companion Animal Medicine*. v.23, n.4, p.200-206, 2008.