

**UNIVERSIDADE ESTADUAL DO CEARÁ**  
Comissão Executiva do Vestibular

**VESTIBULAR 2013.2**  
**1ª FASE**  
**PROVA DE CONHECIMENTOS GERAIS**

**APLICAÇÃO: 26 de MAIO de 2013**

**DURAÇÃO: 04 HORAS**

**INÍCIO: 09h00min**

**TÉRMINO: 13h00min**



Após receber o seu **cartão-resposta**, copie nos locais apropriados, uma vez com **letra cursiva** e outra com **letra de forma**, a seguinte frase:

*Superação é marca dos vitoriosos.*

**ATENÇÃO!**

- Este Caderno de Prova contém 60 (sessenta) questões com 4 (quatro) alternativas cada, distribuídas da seguinte forma:  
**Língua Portuguesa** (14 questões: **01-14**),  
**Matemática** (10 questões: **15-24**),  
**História** (06 questões: **25-30**),  
**Geografia** (06 questões: **31-36**),  
**Física** (06 questões: **37-42**),  
**Química** (06 questões: **43-48**),  
**Biologia** (06 questões: **49-54**),  
**Língua Estrangeira** (06 questões: **55-60**).

- Estão contidas neste caderno de prova as questões das três línguas estrangeiras: Espanhola, Francesa e Inglesa.
- Você deverá escolher as questões de língua estrangeira, numeradas de **55 a 60**, de acordo com sua opção no ato da inscrição.

**OUTRAS INFORMAÇÕES PARA A REALIZAÇÃO DESTA PROVA ENCONTRAM-SE NA FOLHA DE INSTRUÇÕES QUE VOCÊ RECEBEU AO INGRESSAR NA SALA DE PROVA.**

**NÚMERO DO GABARITO**

Marque no local apropriado do seu cartão-resposta o número 4 que é o número do gabarito deste caderno de prova e que também se encontra indicado no rodapé de cada página.

## LÍNGUA PORTUGUESA

### TEXTO I

O texto I desta prova é um excerto da parte 2, capítulo III, da obra ***Bandeirantes e pioneiros: paralelo entre duas culturas***, de Vianna Moog — gaúcho de São Leopoldo (\*1906 — †1988). Nesse capítulo, Moog faz um estudo comparativo entre a colonização dos EUA e a do Brasil, um paralelo entre as fundações da América inglesa e da América portuguesa.

1 Há desde logo uma fundamental diferença  
2 de motivos no povoamento dos dois países: um  
3 sentido inicialmente espiritual, orgânico e  
4 construtivo na formação norte-americana, e um  
5 sentido predatório, extrativista e quase só  
6 secundariamente religioso na formação  
7 brasileira.  
8 Os primeiros povoadores das colônias  
9 inglesas da América, principalmente os  
10 puritanos do *Mayflower*, não vieram para o  
11 Novo Mundo só ou predominantemente em  
12 busca de minas de ouro e de prata e de riqueza  
13 fácil. Vieram, isto sim, acossados pela  
14 perseguição na pátria de origem, em busca de  
15 terra onde pudessem cultuar seu Deus, ler e  
16 interpretar a sua Bíblia, trabalhar, ajudarem-se  
17 uns aos outros e celebrar o ritual do seu culto,  
18 à sua maneira. Ao embarcarem, trazendo  
19 consigo todos os haveres, mulheres e filhos,  
20 deram as costas à Europa, para fundar deste  
21 lado do Atlântico, uma nova pátria, a pátria  
22 teocrática dos calvinistas. Não pensavam no  
23 regresso; para eles só havia um modo de ser  
24 agradável a Deus: ler a Bíblia e trabalhar,  
25 trabalhar e prosperar, prosperar e acumular  
26 riquezas. Eram colonizadores, não  
27 conquistadores. Houve depois, é certo, os que  
28 desgarraram para o Oeste, à procura de minas  
29 de ouro e fortuna fácil, mas, quando isso  
30 aconteceu, o *sentido*, o *ritmo* da história norte-  
31 americana já estava estabelecido e  
32 definitivamente estabelecido, construtivo,  
33 moral, orgânico.  
34 No Brasil, infelizmente, ocorreu em quase  
35 tudo precisamente o contrário. Os portugueses  
36 que vieram ter primeiro às terras de Santa Cruz  
37 eram todos fiéis vassallos de El-Rei de Portugal.  
38 Se, por um lado, desejavam ampliar os  
39 domínios da cristandade, “a Fé e o Império”,  
40 traziam já os olhos demasiadamente dilatados  
41 pela cobiça. Eram inicialmente conquistadores,  
42 não colonizadores, como seriam mais tarde  
43 bandeirantes e não pioneiros. Como El-Rei,  
44 como toda a Corte, após a descoberta do  
45 caminho das Índias, queriam despojos e  
46 riquezas. E ninguém embarcava com o  
47 pensamento de não mais voltar à pátria  
48 lusitana. E ninguém trazia o propósito de  
49 enriquecer pela constância no trabalho.

50 Deixavam atrás a pátria, os amigos, a família,  
51 as ocupações normais, na esperança do  
52 Eldorado.

Vianna Moog. *Bandeirantes e pioneiros*: Paralelo entre duas culturas. Capítulo III: Conquista e colonização. p. 103-104. Texto adaptado.

**01.** Assinale a opção que aponta, de acordo com o excerto transcrito, o fator que, para o enunciador, é responsável por muitas das diferenças entre os EUA e o Brasil.

- A) A maior riqueza dos territórios do norte em comparação com a riqueza dos territórios do sul.
- B) As razões que levaram ao povoamento das duas terras.
- C) As religiões dos dois povos que chegaram às novas terras: calvinismo e catolicismo.
- D) A diferença dos obstáculos que os dois povos tiveram que vencer.

**02.** Considerando o ponto de vista do enunciador, escreva V se a afirmação for verdadeira e F, se for falsa. As afirmações podem estar explícitas, no texto, ou resultar de inferências.

- ( ) Os povoadores dos EUA tinham o propósito de ficar na nova terra, enquanto os do Brasil tinham o objetivo de enriquecer e voltar para Portugal.
- ( ) Os propósitos iniciais dos dois povos tiveram consequências decisivas na construção das duas nações.
- ( ) Os colonizadores estão para os conquistadores assim como os pioneiros estão para os bandeirantes.
- ( ) Era próprio dos conquistadores o espírito construtivo, enquanto o espírito predatório era próprio dos colonizadores.
- ( ) Os valores próprios do Calvinismo foram decisivos para o tipo de desenvolvimento das colônias norte-americanas.

Está correta a seguinte sequência de cima para baixo:

- A) F, F, F, V, V.
- B) V, V, F, F, F.
- C) V, V, V, F, V.
- D) F, F, V, V, F.

**03.** O vocábulo *Mayflower* significa “flor de maio”. Observe com atenção o contexto em que a palavra aparece (linhas 8-22) e marque a alternativa que completa corretamente o seguinte enunciado: Com “*Mayflower*” se denominou

- A) o navio que, em 1620, atravessou o Atlântico levando os primeiros calvinistas para a América.
- B) a primeira igreja construída pelos calvinistas na América do Norte, à custa de muito trabalho e sacrifício.
- C) a nova terra que, na chegada dos calvinistas, no mês de maio, em plena primavera, estava coberta de flores.
- D) a primeira cidade construída pelos calvinistas na América e que ficava às margens de um lago.

**04.** Considere a seguinte passagem do texto: “em busca de minas de ouro e de prata e de riqueza fácil” (linhas 11-13) e o que se diz dela.

- I. O segundo “e” do excerto não tem justificativa gramatical, mas estilística.
- II. Enquanto o primeiro “e” coordena a expressão “de minas de ouro” com a expressão “de (minas) de prata”, o segundo “e” coordena a expressão “de minas de ouro e de (minas) de prata” com a expressão “de riqueza fácil”.
- III. As três locuções adjetivas — “de minas de ouro”, “de (minas) de prata” e “de riqueza fácil” — completam o sentido do substantivo “busca”.

Está correto o que se diz apenas em

- A) II e III.
- B) I e III.
- C) III.
- D) I e II.

**05.** Observe o trecho seguinte e o que se diz dele, em uma perspectiva estilística: “para eles só havia um modo de ser agradável a Deus: ler a Bíblia e trabalhar, trabalhar e prosperar, prosperar e acumular riquezas” (linhas 23-26).

- I. Há uma gradação ascendente, formada por três grupos de dois verbos, repetindo-se o último elemento de cada grupo no início do grupo seguinte. Essa gradação ilustra as várias etapas de trabalho por que passaram os colonizadores americanos até ficarem ricos. Não foi uma prosperidade fácil.
- II. Os verbos que formam a gradação são verbos de ação, o que pode servir para ilustrar a vida laboriosa dos colonizadores das terras do norte.

III. A repetição dos verbos marca, de certa forma, o ritmo do excerto, causando a sensação do esforço empreendido pelos colonizadores para formar a nova pátria e para prosperar.

Está correto o que se afirma em

- A) II e III apenas.
- B) I, II e III.
- C) I e II apenas.
- D) I e III apenas.

## TEXTO II

O texto II desta prova foi extraído do segundo capítulo da novela *A indesejada aposentadoria*, do escritor maranhense Josué Montello (\*1917 — †2006). Contemporâneo dos escritores que fizeram o romance de 30, Montello enveredou por outro caminho: explorou a narrativa urbana. Escreveu uma das obras-primas da literatura brasileira: *Os tambores de São Luís* (1975). A novela *A indesejada aposentadoria*, de 1972, conta a história de Guihermino Pereira, um funcionário público, já nas vésperas de se aposentar.

53        Guihermino pertencia a uma casta de  
54        burocratas que já desapareceu de nossas  
55        repartições públicas. De sua espécie talvez  
56        tenha sido o derradeiro exemplar conhecido,  
57        tanto no traje quanto nos modos e na figura.  
58        Nos últimos tempos de sua existência  
59        medíocre, já era um anacronismo. Por isso  
60        mesmo está ele a reclamar papel e tinta,  
61        únicos instrumentos possíveis de sua  
62        merecida sobrevivência. Não propriamente  
63        para servir de paradigma, acentue-se logo —  
64        mas para ilustrar e exprimir com o seu modelo  
65        uma casta que o tempo consumiu.  
66        Era magro, alto, rosto comprido, com um  
67        pouco de poste e outro tanto de Dom Quixote.  
68        Deste só tinha a figura, não a índole  
69        romântica: era mesmo o oposto do  
70        personagem de Cervantes, na sua conformada  
71        aceitação da vida. Tinha as orelhas um pouco  
72        saltadas do crânio, o pomo-de-adão saliente,  
73        e era calvo, de uma calvície bem composta,  
74        que lhe adoçava a fisionomia subalterna.  
75        Ao chegar à repartição no seu lento passo  
76        de cegonha, sempre de guarda-chuva  
77        pendente do braço, trocava o paletó de  
78        casemira azul por outro de alpaca preta e  
79        instalava-se na sua cadeira rotativa. Sentado,  
80        sua longa espinha dorsal vergava, numa curva  
81        de caniço puxado pelo peixe, que no seu caso  
82        eram a caneta e a pena. Quando se erguia,  
83        parecia desembainhar a espinha, crescendo de  
84        tamanho.  
85        Guihermino ali sentava às onze horas, ou  
86        pouco antes e às cinco e trinta se levantava  
87        para ir embora. Conservador por natureza,  
88        teve ele a boa fortuna de servir sempre na

89 mesma repartição, no mesmo prédio e na  
90 mesma sala, desde que entrou no serviço  
91 público. Ao ser empossado, deram-lhe aquela  
92 mesa. Não queria outra.  
93 A repartição, com a sua sala, os seus  
94 móveis e os seus funcionários, constituía o  
95 mundo ideal de Guilhermino. Somente ali,  
96 experimentava a sensação ambiental de  
97 plenitude que há de gozar o peixe na água e o  
98 pássaro nos ares.  
99 Entretanto, malgrado a euforia que o  
100 deixava mais a gosto na repartição do que na  
101 porta-e-janela de seu modesto lar suburbano,  
102 Guilhermino nunca deixava de abandonar a  
103 mesa de trabalho à hora fixada no Regimento  
104 para o fim do expediente.  
105 — A lei é a lei — dizia.  
106 Não há exagero em afirmar-se que a sua  
107 casa de subúrbio, adornada de cortinas de  
108 renda, com um vaso de tinhorão à entrada,  
109 era, para ele, o lugar onde aguardava que a  
110 repartição voltasse a abrir: de pijama, os pés  
111 nos chinelos de trança, lendo o seu jornal ou  
112 conversando com os vizinhos, estava ali de  
113 passagem.  
114 Para sermos exatos, era na repartição, à  
115 sua mesa de trabalho, que Guilhermino  
116 Pereira se sentia realmente em casa.

Josué Montello. *A indesejada aposentadoria*.  
Capítulo II, p. 11-14. Texto adaptado.

**06.** Assinale a perspectiva da qual fala o enunciador.

- A) Ora da perspectiva da personagem, ora de sua própria perspectiva.
- B) Da perspectiva da família da personagem somente.
- C) Da sua própria perspectiva do começo até o fim do texto.
- D) Da perspectiva da personagem somente.

**07.** Considere o que se diz sobre o segundo parágrafo (linhas 66–74).

- I. A semelhança entre Guilhermino e Dom Quixote era somente física. Psicologicamente um era o avesso do outro.
- II. Ao coordenar “poste” e “Dom Quixote” — “Era alto, magro, rosto comprido, com um pouco de poste e outro tanto de Dom Quixote.” —, o enunciador provoca a quebra do paralelismo semântico, que surpreende o leitor e tem efeito textual.
- III. A aproximação de “poste” e “Quixote” pode dar, ao enunciado, inclusive pela presença do eco: oste – ote, um tom humorístico.

Está correto o que se diz em

- A) I, II e III.
- B) I e II apenas.
- C) II e III apenas.
- D) I e III apenas.

**08.** Atente aos seguintes trechos e ao que é dito a respeito da atitude revelada pelo enunciador sobre o conteúdo de seu próprio enunciado.

- I. “De sua espécie **talvez** tenha sido o derradeiro exemplar conhecido” (linhas 55-56) — O conteúdo do enunciado não foi totalmente assumido pelo enunciador.
- II. “era **mesmo** o oposto da personagem de Cervantes” (linhas 69-70) — O conteúdo do enunciado foi só relativamente assumido pelo enunciador.
- III. “**Não há exagero em afirmar-se** que a sua casa de subúrbio [...] era, para ele, o lugar onde aguardava que a repartição voltasse a abrir” (linhas 106-110) — O enunciador assume totalmente a responsabilidade sobre seu discurso.

Está correto o que se diz em

- A) I e III apenas.
- B) I, II e III.
- C) I e II apenas.
- D) II e III apenas.

**09.** Assinale a alternativa em que aparecem traços do tradicionalismo e/ou da índole burocrática de Guilhermino.

- A) “sua longa espinha dorsal vergava, numa curva de caniço puxado pelo peixe, que no seu caso eram a caneta e a pena. Quando se erguia, parecia desembainhar a espinha, crescendo de tamanho.” (linhas 80-84)
- B) “Tinha as orelhas um pouco saltadas do crânio, o pomo-de-adão saliente, e era calvo, de uma calvície bem composta, que lhe adoçava a fisionomia subalterna.” (linhas 71-74)
- C) “teve ele a boa fortuna de servir sempre na mesma repartição, no mesmo prédio e na mesma sala, desde que entrou no serviço público. Ao ser empossado, deram-lhe aquela mesa. Não queria outra.” (linhas 88-92)
- D) “Era magro, alto, rosto comprido, com um pouco de poste e outro de Dom Quixote.” (linhas 66-67)

**10.** O enunciador diz, entre as linhas 58 e 59, que Guilhermino "Nos últimos tempos de sua existência medíocre, já era um anacronismo". No texto, anacronismo deve ser entendido como

- A) erros de datas relativas a fatos, acontecimentos, pessoas e comemorações.
- B) representação, nas obras de arte, de costumes e objetos de uma época a que não pertencem.
- C) atribuição, a uma época, de ideias e sentimentos que são de outra época.
- D) desacordo entre atitudes, ideias, pensamentos, conceitos, visão de mundo de alguém e a época em que esse alguém vive.

**11.** Observe as relações entre as expressões referenciais, considerando que essas relações ocorrem de forma direta e indireta.

- I. Dom Quixote (linha 67) — (d)este (linha 68) — (d)o personagem de Cervantes (linhas 69-70).
- II. Guilhermino (linha 53) — a índole romântica (linhas 68-69) — o seu lento passo de cegonha (linhas 75-76).
- III. A repartição (linha 93) — ali (linha 95) A mesa de trabalho (linhas 102-103).

Estão corretas as relações contidas em

- A) I e III.
- B) I e II.
- C) I, II e III.
- D) II e III.

**12.** Leia o que se diz sobre a partícula "ali" — "Guilhermino **ali** sentava às onze horas" (linha 85).

- I. O advérbio "ali" (linha 85) tem dois possíveis antecedentes no parágrafo anterior.
- II. Sendo "(n)a sua cadeira rotativa" (linha 79) o antecedente mais próximo de "ali", o leitor poderá considerar essa expressão como o antecedente verdadeiro.
- III. Nada obsta a que o antecedente de "ali" seja "(a)a repartição" (linha 75), o que resultará em uma construção metonímica.

Está correto o que se diz em

- A) I, II e III.
- B) I e II apenas.
- C) II e III apenas.
- D) I e III apenas.

**13.** Atente aos pares de palavras opostas tendo em vista a estrutura em que se assenta a superficialidade do texto.

- I. Atividade vs. inércia.
- II. Fortaleza vs. tibieza ou debilidade.
- III. Inteira vs. incompletude.

O texto trabalha com as oposições contidas em

- A) I e III somente.
- B) I, II, e III.
- C) I e II somente.
- D) II e III somente.

**14.** Atente às orações adjetivas transcritas a seguir e ao que é dito a respeito delas: **1.** "que o tempo consumiu" (linha 65); **2.** "que lhe adoçava a fisionomia subalterna" (linha 74); **3.** "que no seu caso eram a caneta e a pena" (linhas 81-82).

- I. A oração **1** delimita ou restringe o substantivo "casta" (linha 65), isto é, ela diz que, no conjunto das castas, aquela tem um diferencial: é uma casta "que o tempo consumiu".
- II. A oração **2** dá uma informação suplementar para a identificação de "calvície" (linha 73). Embora seja importante do ponto de vista comunicativo, sua supressão não compromete a compreensão da frase.
- III. A oração **3** restringe o significado de "peixe" (linha 81). Não pode ser retirada do período para não comprometer seu entendimento.

Está correto o que se diz apenas em

- A) III.
- B) II e III.
- C) I.
- D) I e II.

## MATEMÁTICA

**15.** A quantidade de números naturais divisíveis por 5, formados por três dígitos, e com todos estes dígitos ímpares é

- A) 45.
- B) 80.
- C) 25.
- D) 100.

**16.** Os únicos números reais  $x$  que satisfazem a

igualdade  $x = 1 + \frac{1}{1 + \frac{1}{x}}$  são

- A)  $\frac{1+\sqrt{5}}{2}$  e  $\frac{1-\sqrt{2}}{2}$ .  
B)  $\frac{1+\sqrt{5}}{2}$  e  $\frac{1-\sqrt{5}}{2}$ .  
C)  $\frac{1+\sqrt{5}}{2}$  e  $\frac{1-\sqrt{3}}{2}$ .  
D)  $\frac{1+\sqrt{3}}{2}$  e  $\frac{1-\sqrt{3}}{2}$ .

**17.** Se  $\alpha$  é um ângulo entre  $0^\circ$  e  $90^\circ$  tal que os

números  $\frac{\operatorname{sen}\alpha}{2}$ ,  $\operatorname{sen}\alpha$ ,  $\operatorname{tg}\alpha$ , nesta ordem,

constituem uma progressão geométrica, então o valor de  $\alpha$  é

- A)  $75^\circ$ .  
B)  $45^\circ$ .  
C)  $60^\circ$ .  
D)  $30^\circ$ .

**18.** Uma pesquisa em uma universidade revelou que 65% dos estudantes são mulheres, 25% do total de estudantes já possuem algum curso superior completo e, dentre os que não possuem curso superior completo, o número de mulheres é o dobro do número de homens. O percentual das mulheres que já possuem curso superior completo é

- A) 20%.  
B) 15%.  
C) 5%.  
D) 10%.

**19.** A evolução do crescimento, ao longo do tempo  $t$ , da população de uma cidade é dada por

$P(t) = P_0 e^{kt}$ , onde  $k$  é uma constante e  $P_0$  é a população inicial ( $t = 0$ ). Se no tempo  $t = 30$  a população dobrou em relação à população inicial  $P_0$ , e supondo logaritmo natural de 2 aproximadamente igual a  $69 \cdot 10^{-2}$ , então encontra-se o valor de  $k$  aproximadamente igual a

- A)  $178 \cdot 10^{-3}$ .  
B)  $178 \cdot 10^{-2}$ .  
C)  $23 \cdot 10^{-2}$ .  
D)  $23 \cdot 10^{-3}$ .

**20.** A menor distância entre os pontos do plano cartesiano  $\mathbb{R}^2$ , com coordenadas inteiras e que estão sobre a reta  $y = 3x + 1$  é

- A)  $\sqrt{5}$  u.c.
- B) 2 u.c.
- C)  $\sqrt{10}$  u.c.
- D) 1 u.c.

u.c. significa unidade de comprimento.

**21.** O baricentro de uma área plana é o ponto no qual está localizado o centro de gravidade da área considerada. Na matemática, define-se o baricentro de uma área limitada por um triângulo como sendo o ponto de interseção das medianas do triângulo. Se no plano cartesiano os pontos (1,6) e (3,2) são vértices de um triângulo cujo baricentro é o ponto  $(\frac{5}{3}, 3)$ , então, o terceiro vértice deste triângulo é o ponto

- A) (1, 1).
- B)  $(\frac{2}{3}, 1)$ .
- C)  $(\frac{2}{3}, \frac{4}{3})$ .
- D)  $(1, \frac{4}{3})$ .

**22.** O número de cubos, cuja medida das arestas é 10 cm, necessário para formar um paralelepípedo cujas medidas das arestas são 0,9 m; 1,1 m e 1,0 m é

- A) 99900.
- B) 9900.
- C) 9990.
- D) 990.

**23.** Um vendedor de uma loja recebe 8% de comissão sobre o preço de venda de cada produto vendido. A loja recebeu pela venda de um produto, já descontada a comissão do vendedor, R\$ 46,00. Neste caso, a comissão do vendedor foi

- A) R\$ 4,50.
- B) R\$ 4,00.
- C) R\$ 3,48.
- D) R\$ 3,68.

**24.** A soma dos valores reais de  $a$  para os quais o polinômio  $P(x) = x^3 + (1 - a)x^2 + (1 + a)x - 1$  é divisível por  $x - a$  é

- A)  $\frac{1}{2}$ .
- B) - 1.
- C)  $\frac{1}{4}$ .
- D)  $-\frac{1}{2}$ .

### RASCUNHO

## HISTÓRIA

**25.** Em dezembro de 1815, Dom João elevou o Brasil à condição de Reino Unido de Portugal e Algarves. Atente para o que é dito sobre esse assunto.

- I. Tal medida deveu-se à transferência da família real portuguesa para o Brasil, posto que acabara de desembarcar e precisava oficializar a nova sede do governo português.
- II. O Brasil deixou de ser colônia e, tornando-se a sede da monarquia portuguesa, equiparava-se politicamente à metrópole.
- III. A medida facilitou as relações comerciais, e possibilitou maior autonomia à antiga colônia.

Está correto o que se afirma em

- A) II e III apenas.
- B) I e II apenas.
- C) I, II e III.
- D) I e III apenas.

**26.** Leia atentamente o texto a seguir.

*"Em 1887, o Marechal Hermes da Fonseca, um dos principais líderes do exército brasileiro, enviou um documento à Princesa Isabel, filha de Dom Pedro II, comunicando que os militares se recusariam, dali em diante, a perseguir escravos. Finalmente, em 13 de maio de 1888, a Princesa Isabel, Regente do Império na ausência do pai que se encontrava na Europa, assinou a Lei Áurea, libertando os escravos no Brasil."*

MOTA, Myriam Becho e BRAICK, Patrícia Ramos. História: das cavernas ao terceiro milênio. São Paulo: Editora Moderna, 2005.

Sobre a vida dos ex-escravos após a abolição, assinale com V a afirmação verdadeira e com F, a falsa.

- ( ) Após a abolição, a vida dos negros sofreu muitas alterações, uma vez que houve planejamento para inseri-los na sociedade.
- ( ) Alguns ex-escravos plantavam pequenas roças de subsistência e tentavam sobreviver dessa atividade.
- ( ) Como o mercado de trabalho não conseguiu absorver o contingente de libertos, foi grande o número de desempregados e subempregados.
- ( ) As elites da época consideravam os recém-libertos preguiçosos, malandros e vadios, juízos de valor ainda hoje transmitidos aos seus descendentes, em certa medida.

Está correta, de cima para baixo, a seguinte sequência:

- A) V, F, F, V.
- B) F, V, V, V.
- C) F, V, F, F.
- D) V, F, V, F.

**27.** O excerto abaixo foi extraído de uma revista feminina brasileira dos anos 1950 e citado pela historiadora Mary del Priori.

*"[...] Felizmente, porém, a ambição da maioria das mulheres ainda continua a ser o casamento e a família. Muitas, no entanto, almejam levar uma vida dupla: no trabalho e em casa. [...] Procurar ser à noite esposa e mãe perfeitas e funcionária exemplar durante o dia requer um esforço excessivo. O resultado é geralmente a confusão e a tensão reinantes no lar, em prejuízo dos filhos e da família."*

PRIORI, Mary del. História das Mulheres no Brasil. São Paulo: Contexto, 2008.

O fragmento acima sugere que

- A) o mercado de trabalho feminino sofreu decréscimo nos anos seguintes em virtude da dupla jornada feminina.
- B) o trabalho feminino na época em tela foi aceito completamente.
- C) nos anos 1950 era mais fácil para a mulher conciliar casamento e vida profissional.
- D) a participação feminina no mercado de trabalho cresceu na década de 1950.

**28.** *"Os ingleses tiveram que enfrentar situações revolucionárias inesperadas durante os anos de 1640 e 1650, sem nenhuma orientação teórica, como a que Rousseau e Marx deram a seus sucessores franceses e russos, e sem experiência dos acontecimentos anteriores que pudessem ser chamados de revoluções. Eles tiveram que improvisar. A Bíblia em inglês foi o livro ao qual naturalmente voltaram-se em busca de orientação."*

HILL, Christopher. A Bíblia Inglesa e as Revoluções do Século XVII. Rio de Janeiro: Civilização Brasileira, 2003.

De acordo com o excerto, os ingleses no século XVII

- A) liam a Bíblia e teóricos como Rousseau e Marx.
- B) tinham vasta experiência revolucionária.
- C) guiavam suas ações com base na Bíblia.
- D) liam Marx e Rousseau durante situações revolucionárias.



**29.** Os quatro países do cone sul da América Latina que sofreram golpes militares nas décadas de 1960 e 1970 foram:

- A) Equador, Uruguai, Argentina e Colômbia.
- B) Chile, Colômbia, Equador e Peru.
- C) Uruguai, Venezuela, Brasil e Peru.
- D) Brasil, Chile, Uruguai e Argentina.

**30.** A Guerra da Secessão (1861-1865), conhecida entre os historiadores como a segunda revolução norte-americana, foi palco de um dos mais letais conflitos bélicos dos Estados Unidos, dividindo o país entre norte e sul. Durante a guerra, mais de 600 mil norte-americanos morreram; as explicações para essa guerra são várias.

Dentre as opções a seguir, assinale a que **NÃO** constitui uma razão para a referida guerra.

- A) A formação de um governo alternativo pelos estados do sul.
- B) A preservação da unidade nacional dos Estados Unidos.
- C) A superioridade econômica dos estados do norte.
- D) O fim da escravidão no sul do país.

## GEOGRAFIA

**31.** Ao conjunto de feições geomorfológicas ligadas à ação das águas, promovendo a dissolução de rochas calcárias ( $\text{CaCO}_3$ ), dá-se a denominação de morfologia

- A) kárstica.
- B) apalacheana.
- C) glacial.
- D) jurássica.

**32.** Dentre as ações relacionadas a seguir, assinale a única que **NÃO** tem sido indicada como instrumento para o desenvolvimento socioambiental sustentável nas regiões subdesenvolvidas.

- A) Implementação de programas de recuperação ambiental em áreas degradadas.
- B) Implantação de infraestrutura e de equipamentos comunitários em áreas de assentamentos rurais.
- C) Captação de águas superficiais e subterrâneas para irrigação de lavouras comerciais em latifúndios de propriedade privada.
- D) Recuperação dos solos, dos recursos hídricos e da biodiversidade.

**33.** No âmbito da cartografia básica, é correto afirmar-se que

- A) um mapa com escala de 1:1000.000 apresenta grandes detalhes da área geográfica mapeada, servindo para a representação de áreas urbanas.
- B) quando se projeta a rede de paralelos e meridianos sobre um mapa, obtém-se uma projeção cartográfica.
- C) latitude é o afastamento, medido em graus, de um meridiano em relação ao meridiano de origem.
- D) longitude é o afastamento, medido em graus, de um paralelo em relação ao equador terrestre.

**34.** *"E o mercado, graças exatamente à ciência e à técnica, torna-se um mercado global. A ideia de ciência, a ideia de tecnologia e a ideia de mercado global devem ser encaradas conjuntamente e desse modo podem oferecer uma nova interpretação à questão ecológica, já que as mudanças que ocorrem na natureza também se subordinam a essa lógica."*

SANTOS, Milton. A Natureza do Espaço: Técnica e Tempo, Razão e Emoção. São Paulo, Editora da Universidade de São Paulo, 2006, p.159.

Tomando por base o excerto acima, pode-se concluir corretamente que o mesmo trata do meio geográfico conhecido como

- A) social.
- B) natural - ecológico - social.
- C) cultural.
- D) técnico - científico - informacional.

**35.** O Presidente venezuelano Hugo Chávez, que estava no poder desde 1999, mesmo tendo adotado medidas discutíveis e duramente criticadas internacionalmente, conseguiu estabelecer-se como um dos líderes da América Latina. Com sua morte, o cenário político nesta parte do mundo já demonstra sinais de mudança através

- A) do apoio norte-americano ao recém-eleito presidente Nicolás Maduro.
- B) do aumento imediato do preço do petróleo produzido na Venezuela e vendido a países como Cuba, Equador e Chile.
- C) dos impactos econômicos adversos para algumas economias que se aproximaram da Venezuela durante o seu governo.
- D) da proposta de criação da Aliança Bolivariana para as Américas, que reunirá Venezuela, Equador, Bolívia, Cuba e Nicarágua.

**36.** Política de privatização, redução de impostos e regulamentação mercantil da economia são algumas das características do Estado

- A) republicano.
- B) neoliberal.
- C) comunista.
- D) socialista.

## FÍSICA

**37.** A energia cinética  $E_c$  de uma pedra de massa  $m$  em queda livre pode ser dada tanto em termos de sua velocidade  $v$  quanto em termos de seu momento linear  $p$ . A forma mais usual é  $E_c = mv^2/2$ . Em termos do momento linear,  $E_c$  pode ser escrita como

- A)  $\frac{p}{m}$ .
- B)  $\frac{p}{2m}$ .
- C)  $\frac{p^2}{m}$ .
- D)  $\frac{p^2}{2m}$ .

**38.** Um sistema massa-mola oscila de tal modo que a velocidade  $v(t)$  da massa é dada por  $v(t)/v_m = A\cos(\omega t)$ , onde  $v_m$  é a velocidade média em um intervalo de  $1/4$  de período de oscilação. Pode-se afirmar corretamente que a constante  $A$

- A) tem dimensão de tempo.
- B) é adimensional.
- C) tem dimensão de comprimento.
- D) tem dimensão de velocidade.

**39.** Um recipiente cilíndrico vertical cheio de água sofre um acréscimo de pressão  $\Delta P$  através de um êmbolo na sua parte superior. Assim, o acréscimo de pressão em um ponto de sua

- A) base será  $\Delta P$ .
- B) base será maior que  $\Delta P$ .
- C) superfície lateral será maior que  $\Delta P$ .
- D) superfície lateral será menor que  $\Delta P$ .

**40.** Uma bola de futebol de 450 g em queda vertical sofre ação da gravidade e da resistência do ar. Em um dado instante, sua aceleração é de  $2 \text{ m/s}^2$ , em módulo. Considerando que a aceleração da gravidade tenha módulo  $10 \text{ m/s}^2$ , a força de resistência do ar atuando na bola nesse instante, em Newtons, é

- A) 5,4.
- B) 4,5.
- C) 3,6.
- D) 0,9.

## RASCUNHO

**41.** A Agência Nacional de Energia Elétrica – ANEEL – aprovou em janeiro as novas tarifas que reduzirão a conta de energia elétrica. Para os consumidores residenciais no Ceará, a redução é de 18,05%. Na conta de luz, essa redução afeta o preço do

- A) h/kW.
- B) kW.
- C) kW/h.
- D) kW·h.

**42.** Um raio é um fenômeno atmosférico caracterizado pela passagem de corrente elétrica, por exemplo, entre uma nuvem e o solo. Considere um raio que transfira  $2 \cdot 10^3$  A para o solo. Nessa situação, a corrente elétrica nesse circuito nuvem-solo é de

- A)  $2 \cdot 10^3$  V.
- B)  $2 \cdot 10^3$  C.
- C)  $2 \cdot 10^3$  V/s.
- D)  $2 \cdot 10^3$  C/s.

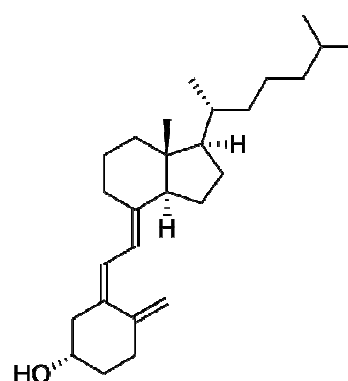
### RASCUNHO

## QUÍMICA

DADOS QUE PODEM SER USADOS NESTA PROVA

ELEMENTO QUÍMICO	NÚMERO ATÔMICO	MASSA ATÔMICA
H	1	1,0
Li	3	6,9
C	6	12,0
O	8	16,0
F	9	19,0
Si	14	28,0
S	16	32,0
Cl	17	35,5
Ca	20	40,0
V	23	51,0
As	33	75,0
Au	79	197,0
Hg	80	200,6
Pb	82	207,2

**43.** A vitamina D é muitas vezes conhecida como a vitamina do sol, contudo, somente a vitamina D3 (colecalfiferol) é produzida por meio da síntese natural da luz solar sobre a pele. A vitamina D3 é considerada a forma mais benéfica ao corpo, pois regula o nível de cálcio e fósforo no sangue, o que é vital para o desenvolvimento e o crescimento dos ossos. Ela reduz o risco de câncer de próstata, câncer de mama e câncer de cólon.



Colecalciferol

Com relação à estrutura da vitamina D3, assinale a afirmação correta.

- A) É constituída por 36 átomos de hidrogênio.
- B) Nela existem 5 radicais do grupo metil.
- C) Sua fórmula molecular é  $C_{27}H_{44}O$ .
- D) Possui 2 anéis benzênicos.

**44.** Um dos processos de emissão de CO<sub>2</sub> ocorre através do uso de carvão nas usinas elétricas. Uma das formas de reduzir essa emissão é usar o gás natural, que polui quase 50% menos. Infelizmente o consumo de carvão continua crescendo, e deve subir 38% até 2017. Sobre o carvão e o gás natural, pode-se afirmar corretamente que

- A) o gás natural polui menos porque é formado pelos hidrocarbonetos propano e butano.
- B) quanto maior o teor de carbono no carvão, mais puro ele é considerado.
- C) o carvão é composto principalmente por carbono e quantidades variáveis de enxofre, hidrogênio e silício, não existindo oxigênio em sua composição.
- D) a queima de carvão para obtenção de energia produz efluentes altamente tóxicos como, por exemplo, o mercúrio e outros metais pesados como vanádio, arsênio, chumbo e lítio.

**45.** Recentemente dois professores da Universidade de Michigan conseguiram desenvolver um processo de retirar ouro da água do mar. Tudo graças à *Cupriavidus metallidurans*, uma bactéria que geralmente é encontrada no solo, próximo a minas. Os pesquisadores criaram um dispositivo no qual essa bactéria é colocada em contato com o cloreto de ouro existente na água do mar. Essa bactéria, ao longo de uma semana, come o cloreto e excreta ouro. A mais provável reação química da excreção é

- A)  $\text{AuCl}_{3(s)} \rightarrow \text{Au}^{3+}_{(aq)} + 3\text{Cl}^{-}_{(aq)}$ .
- B)  $\text{AuCl}_{3(s)} \rightarrow \text{Au}_{(s)} + 3/2\text{Cl}_{2(g)}$ .
- C)  $\text{AuCl}_{3(s)} \rightarrow \text{Au}^{3+}_{(aq)} + 3\text{Cl}^{-}_{(g)}$ .
- D)  $\text{AuCl}_{2(s)} \rightarrow \text{Au}^{2+}_{(aq)} + 2\text{Cl}^{-}_{(aq)}$ .

**46.** Em um laboratório de química, foi encontrado um frasco contendo um líquido cujo nome não fora colocado no rótulo; contudo, apresentava a seguinte informação: solução constituída de 18 g de soluto dissolvido em 250 g de água, com ponto de ebulição igual a 100, 208 °C. Lembrando que a constante ebuliométrica da água é  $K_e=0,52 \text{ }^\circ\text{C/mol}$ , podemos afirmar corretamente que o soluto era um carboidrato denominado

- A) ribose.
- B) lactose.
- C) sacarose.
- D) glicose.

**47.** Um refrigerador doméstico tradicional possui um circuito fechado constituído de tubulações, serpentinas e um compressor. Nesses tubos e serpentinas circula um fluido refrigerante, por vezes um CFC, que muda de estado físico, roubando o calor do interior da geladeira e transferindo-o para o exterior. Sobre a dinâmica desse tipo de geladeira, pode-se afirmar corretamente que

- A) o congelador situa-se na parte superior para permitir melhor desempenho nas trocas de calor.
- B) as mudanças de estado físico responsáveis pelo processo são a liquefação e a condensação.
- C) os CFCs utilizados têm sido combatidos porque contribuem para a formação da chuva ácida, do efeito estufa e para a destruição da camada de ozônio.
- D) está associada ao binômio temperatura e pressão, e se rege pela lei de Dalton das pressões parciais.

**48.** Na feira de ciências de uma escola pública do interior do Estado, foi apresentada uma experiência em que pedras de gelo pegavam fogo. O gelo estava misturado com carbeto de cálcio, ou carbureto, que reage com água, na medida em que ocorre sua fusão, produzindo um álcali e um gás bastante inflamável que é o

- A) gás carbônico.
- B) acetileno.
- C) metano.
- D) hidrogênio.

## BIOLOGIA

**49.** Atente para os seguintes eventos relacionados a processos de divisão celular (mitose ou meiose):

- I. Regeneração de células da pele.
- II. Formação de espermatozoides.
- III. Crescimento de um embrião.
- IV. Proliferação de células de um tumor de próstata.

Estão relacionados à mitose apenas os eventos

- A) II e III.
- B) I, II e IV.
- C) I, III e IV.
- D) III e IV.

**50.** Em tomates, a característica planta alta (L) é dominante em relação à característica planta anã (l) e a cor vermelha do fruto (V) é dominante em relação à cor amarela (v). Um agricultor fez o seguinte cruzamento: planta alta/fruto vermelho (L\_V\_) x planta anã/fruto amarelo (llvv) e na geração proveniente desse cruzamento, todas as plantas nasceram altas com frutos vermelhos. Da geração de plantas obtidas, pode-se afirmar corretamente que

- A) o fenótipo de todas as plantas não pode ser determinado.
- B) o genótipo de todas elas é LIVV.
- C) o genótipo de todas elas é LLVV.
- D) o fenótipo de todas elas é LLVV.

**51.** O oxigênio é indispensável para a vida no planeta Terra. Com a evolução dos produtores de oxigênio, a Terra foi habitada por miríades de espécies aeróbicas. Porém, segundo estudos desenvolvidos desde a década de 50, o uso do O<sub>2</sub> parece estar relacionado com o envelhecimento e a morte celular. Uma das evidências de ação e injúria oxidativas é que desenvolvemos, por evolução, a capacidade de eliminar o excesso de espécies reativas de oxigênio (EROS) que prejudicam nossas células. Assim, uma das formas de minimizar esses danos oxidativos celulares se dá pelo uso de enzimas antioxidantes presentes em nossas células. Dentre as opções a seguir, marque a que relaciona um tipo de enzima antioxidativa e sua ação para diminuir as consequências das EROS.

- A) Catalase, eliminando o excesso de H<sub>2</sub>O<sub>2</sub>.
- B) Peptidase, protegendo os peptídeos.
- C) Lipases, protegendo as membranas celulares.
- D) Mutases, eliminando possíveis mutações deletérias.

**52.** Os nematoides são vermes de corpo cilíndrico, esguio e alongado, afilado nas extremidades anterior e posterior. Vivem em ambientes de água salgada ou doce, no solo, em órgãos vegetais, ou em tecidos de diferentes tipos de animais. A lombriga, exemplo conhecido de nematoide, não possui

- A) sistema digestivo completo.
- B) simetria bilateral.
- C) intestino.
- D) sistema circulatório.

**53.** O Reino Fungi compreende seres particulares, dentre os quais o mofo que ataca os alimentos, os cogumelos comestíveis utilizados em diversas receitas culinárias e o *penicillium* associado à produção de antibióticos. Com relação aos fungos, analise as proposições abaixo.

- I. São organismos eucariontes, unicelulares ou pluricelulares, exclusivamente heterotróficos.
- II. Nos fungos pluricelulares, o glicogênio é o material de reserva, mas nos unicelulares o amido é que cumpre essa função energética.
- III. Realizam sua nutrição através de digestão extracorpórea, liberando, no ambiente, enzimas digestivas que transformam macromoléculas em moléculas menores.
- IV. Reproduzem-se, apenas, assexuadamente por meio de esporos, formados em estruturas denominadas esporângios, ascos e basídios.

Está correto o que se afirma somente em

- A) II e III.
- B) II e IV.
- C) I e III.
- D) I e IV.

**54.** Para prevenir ou evitar doenças que possam ser contraídas ao se ingressar em diferentes países e estados brasileiros, o Ministério da Saúde e órgãos internacionais recomendam a vacinação de viajantes. Essa recomendação se baseia no princípio de que as vacinas imunizam

- A) efetivamente através da introdução de antibióticos.
- B) ativamente através da introdução de antígenos.
- C) ativamente através da introdução de anticorpos.
- D) passivamente através da introdução de anticorpos.

## LÍNGUA ESTRANGEIRA

**Prezado(a) Candidato(a),  
Você deverá marcar no seu  
cartão-resposta somente as  
respostas correspondentes às  
questões de língua estrangeira,  
numeradas de 55 a 60, de  
acordo com sua opção de língua  
estrangeira, feita no ato da  
inscrição.**

## LÍNGUA ESPANHOLA

### TEXTO

#### FELIPE Y LETIZIA SE RINDEN AL NUEVO PAPA

1 La imagen de Doña Letizia ataviada con  
2 mantilla acompañando a su esposo, el Príncipe  
3 Felipe, heredero del trono español, ha inundado  
4 los kioscos esta semana, con la figura del nuevo  
5 Pontífice, Francisco, como gran protagonista.  
6 Así, la revista «Diez Minutos» muestra en  
7 primera plana la fotografía de los Príncipes de  
8 Asturias, él con uniforme de gala, ella de negro  
9 con mantilla y sin peineta, bajo el titular «Felipe  
10 y Letizia se rinden al nuevo Papa». «Semana»  
11 también dedica su portada a Francisco y destaca  
12 la presencia de Doña Letizia en el Vaticano, la  
13 tercera vez que la princesa de Asturias conoce a  
14 un Papa.  
15 Por su parte, «¡Hola!» repasa la vida del  
16 Papa Francisco en sus páginas interiores, donde  
17 muestra imágenes de su infancia, su familia y su  
18 labor de dedicación a los pobres. «El Papa que  
19 ha impactado al mundo», titula la revista en  
20 portada, donde destaca también la presencia de  
21 los Príncipes de Asturias en tan solemne e  
22 histórico acto.  
23 Sin embargo, «Diez Minutos» se desmarca  
24 de la actualidad con una entrevista a Raquel  
25 Mosquera, que vuelve a las portadas gracias a su  
26 participación en el concurso «Mira quién salta»,  
27 cuya actuación le ha valido los elogios del  
28 jurado. «Siempre salto medicada», asegura la  
29 viuda de Pedro Carrasco, que posa en portada  
30 mientras se baña con la hija que tiene en común  
31 con Tony Anikpe.

Periódico ABC. España 23/03/2013.

### CUESTIONES

**55.** La expresión “ha inundado los kioscos” (líneas 3-4) se traduce al portugués como

- A) esteve em todas as manchetes.
- B) ocupou os noticiários televisivos.
- C) apareceu em todas as primeiras páginas.
- D) encheu as bancas de revistas.

**56.** La palabra “peineta” (línea 9) puede ser comprendida como

- A) signo real de uso obligatorio en actos solemnes.
- B) adorno de oro que sujeta la mantilla.
- C) símbolo de la realeza usado sobre la cabeza.
- D) tipo de peine curvado muy tradicional.

**57.** Al final del primer párrafo se infiere que la Princesa Doña Letizia

- A) ocupó la portada entera de “Semana”.
- B) ha conocido a tres Papas diferentes.
- C) ya había estado con el ahora Papa en otras ocasiones.
- D) visitaba el Vaticano por tercera vez.

**58.** La revista “¡Hola!” pone en una de sus portadas

- A) la frase: “El Papa que ha impactado al mundo”.
- B) fotos de la familia del Papa Francisco.
- C) escenas de la infancia del nuevo Papa.
- D) foto del Príncipe Felipe, de España, desacompañado.

**59.** Con la lectura del último párrafo podemos decir que

- A) Tony Anikpe fue el primer marido de Doña Raquel.
- B) “Mira quien salta” es el título del concurso vencido por Raquel Mosquera.
- C) la revista “Diez Minutos” se ha apartado de los asuntos en boga.
- D) la Señora Mosquera tiene una hija con Pedro Carrasco.

**60.** La partícula “lo” está empleada como pronombre complemento directo en

- A) El libro **lo** puse en la biblioteca.
- B) Me sorprende **lo** bien que se come en este restaurante.
- C) Cada uno con **lo** suyo.
- D) **Lo** de salir todas las noches no te conviene.

## LÍNGUA FRANCESA

### TEXTE

#### «Amour», grand vainqueur de la 38e cérémonie des César

1 Meilleur film, meilleur réalisateur, meilleur  
2 acteur, meilleure actrice, le 22 février, au théâtre  
3 du Châtelet, *Amour* a raflé les récompenses les  
4 plus prestigieuses de cette 38e cérémonie des  
5 César, qui prime les meilleurs films du cinéma  
6 français. L'oeuvre de l'Autrichien Michael  
7 Haneke, avec Emmanuelle Riva et Jean-Louis

8 Trintignant dans les rôles principaux, poursuit  
9 ainsi son parcours triomphal.  
10 Malgré son sujet difficile – l'histoire de la  
11 déchéance inexorable d'un couple d'octogénaires  
12 et de l'amour qui les lie jusqu'à la mort –, le film  
13 a rencontré un bon accueil. Au près de la  
14 critique, mais aussi du public, avec quelque  
15 680 000 spectateurs en France et plus de 1,7  
16 million à l'étranger.  
17 Agé de 81 ans, Trintignant joue un mari  
18 attentionné qui fait encore des compliments à sa  
19 femme, laquelle le lui rend bien. Les deux  
20 octogénaires forment un couple idéal de  
21 professeurs de musique retraités, cultivés,  
22 passionnés par la littérature et par la vie en  
23 général.  
24 Toute leur vie, le couple était d'accord: la  
25 vie vaut la peine d'être vécue. N'empêche que la  
26 fin n'est souvent pas très glorieuse. Un jour, lors  
27 du petit déjeuner, Anne ne réagit plus, ne bouge  
28 plus. Un accident vasculaire qui dure quelques  
29 secondes change leur vie.  
30 Emmanuelle Riva, 85 ans, qualifie  
31 aujourd'hui l'expérience du film *Amour* comme  
32 aussi importante que sa légendaire prestation  
33 dans *Hiroshima mon amour* d'Alain Resnais qui  
34 l'avait rendue mondialement célèbre en 1959.  
35 Jean-Louis Trintignant incarne la  
36 profondeur humaine et sentimentale du  
37 personnage qui fait face à la vie qui se délite.  
38 Emmanuelle Riva est belle à mourir, digne et  
39 désespérante. C'est de l'orfèvrerie  
40 psychologique, avec pour seuls effets spéciaux  
41 le jeu des yeux, les gestes des mains et les  
42 sauts des cœurs.

RFI CINEMA - Article publié le 23 octobre 2012 par  
Siegfried Forster.

**Après la lecture attentive du texte, répondez  
aux questions suivantes.**

**55.** D'après les informations du texte sur le film,  
la raison pour laquelle « la vie vaut la peine d'être  
vécue » se doit à

- A) l'accident qui change définitivement la vie d'un couple passionné par la littérature et par la vie en général.
- B) l'amour d'un couple qui ne laisse pas s'affaiblir le sens de toute une vie partagée face aux difficultés.
- C) la tendresse jamais oubliée du mari qui fait toujours des compliments à sa femme bien aimée.
- D) la déchéance inexorable d'un couple octogénaire professeur de musique qui aimait son travail.

**56.** Le fait que plus de 2 millions de spectateurs ont vu le film vient corroborer

- A) le choix toujours difficile d'un sujet qui devient vainqueur à l'occasion des César.
- B) le parcours triomphal des acteurs Emmanuelle Riva et Jean Louis Trintignant.
- C) la cérémonie des César comme la plus prestigieuse du cinéma français.
- D) la poursuite de son parcours acclamé par la critique du cinéma et le public.

**57.** Le film « Hiroshima mon amour » d'Alain Resnais est également cité dans le texte pour

- A) comparer l'expérience de succès vécue par Emmanuelle Riva dans les deux films.
- B) expliciter une comparaison entre les plusieurs thèmes abordés dans les deux films.
- C) faire un rapport entre le succès des thèmes parallèlement abordés par les deux films.
- D) montrer que les deux films ont reçu le même prix à cause du talent de Jean-Louis Trintignant.

**58.** Ce qui N'APPARTIENT PAS au contexte du film « Amour » se rapporte au fait que

- A) l'un de ses personnages incarne la profondeur humaine et sentimentale.
- B) la fin inattendue du film n'est pas traditionnellement très glorieuse.
- C) les personnages principaux jouent le rôle de deux professeurs de musique.
- D) sa diffusion l'a rendu mondialement célèbre rien qu'à partir de 1959.

**59.** D'après le contexte, le verbe rafler (ligne 3), important à définir le succès du film, signifie

- A) emporter promptement sans rien laisser.
- B) procéder, exécuter un travail complexe.
- C) échouer, ne pas réussir, rater une activité.
- D) dépasser, aller plus loin que, distancer.

**60.** Dire qu'Emmanuelle Riva est « belle à mourir » (ligne 38) se rapporte à une extraordinaire beauté

- A) physique et morale.
- B) malade et moribonde.
- C) artistique et dramatique.
- D) accidentelle et éphémère.

## LÍNGUA INGLESA

### TEXT

Hundreds of studies have assessed leadership styles, mainly by having employees report on how their managers typically behave. Researchers have also collected information on how effective managers are. After large numbers of such studies became available, reviewers aggregated them quantitatively to discover what kinds of leadership are effective.

One conclusion that has emerged based on the research of the past 30 years is that a hybrid style known as transformational leadership is highly effective in most contemporary organizational contexts.

A transformational leader acts as an inspirational role model, motivates others to go beyond the confines of their job descriptions, encourages creativity and innovation, fosters good human relationships, and develops the skills of followers. This type of leadership is effective because it fosters strong interpersonal bonds based on a leader's charisma and consideration of others. These bonds enable leaders to promote high-quality performance by encouraging workers rather than threatening them, thus motivating them to exceed basic expectations.

By bringing out the best in others, transformational leaders enhance the performance of groups and organizations.

Transformational leadership is androgynous because it incorporates culturally masculine and feminine behaviors. This androgynous mixing of the masculine and feminine means that skill in this contemporary way of leading does not necessarily come naturally. It may require some effort and thought.

Men often have to work on their social skills and women on being assertive enough to inspire others. It is nonetheless clear that both women and men can adapt to the demands of leadership in the transformational mode.

One of the surprises of research on transformational leadership is that female managers are somewhat more transformational than male managers. In particular, they exceed men in their attention to human relationships. Also, in delivering incentives, women lean toward a more positive, reward-based approach and men toward a more negative and less effective, threat-based approach. In these respects, women appear to be better leaders than men, despite the double standard that can close women out of these roles.

Why are women leaders more transformational when they are less likely to become leaders in the first place? One reason is that the double standard that slows women's rise would work against mediocre women while allowing mediocre men to rise. As a consequence, the women who attain leadership roles really are better than the men on average.

It is also true women generally avoid more domineering, "command and control" behavior because of the backlash they receive if they lead in this way. Men can often get away with autocratic behavior that is roundly disliked in women. Ironically, this backlash against domineering women may foster good leadership because the androgynous middle ground is more likely to bring success. Leaders gain less from ordering others about than from forming teams of smart, motivated collaborators who together figure out how to solve problems and get work done.

From: <http://www.nytimes.com/> 2013/03/20

### QUESTIONS

**55.** As to the leadership pattern that requires attitudes based on features of both male and female behaviors, one may infer that it

- A) leads managers to avoid it because of prejudice.
- B) brings satisfaction to people under command, but not to the leader.
- C) makes leaders reflect and struggle to become skillful in this way of leading.
- D) is the easiest way, for it is what someone would normally do.

**56.** According to the research results, women tend to do better in terms of the application of the transformational type of leadership because of their

- A) attitude in relation to men under their command.
- B) considerate and rewarding way of dealing with people.
- C) longer hours of work at the office.
- D) very assertive and sometimes intimidating approach.

**57.** Further exploring the apparently paradoxical reasons why women leaders are more successful in transformational leadership than men, the text mentions the fact that

- A) due to gender issues, leading women usually try to make men seem mediocre.
- B) men are usually more willing to get jobs done when led by women.
- C) women seem to have a better performance in job interviews.
- D) because of gender inequality, only women who are really good get leading positions.



**58.** Among the factors that make transformational leadership effective, the text mentions

- A) the connection established with people based on respect and motivation.
- B) the increasing equality of treatment for men and women.
- C) the extensive use of coercive behavior disguised in new roles.
- D) a return to traditional strategies long forgotten in the business world.

**59.** As to the effectiveness of managers, researchers have found, after many years of study, that

- A) the androgynous pattern seems to be preferred by men.
- B) masculine behavior leans toward a reward-based approach.
- C) the so-called transformational style is very positive in many contexts.
- D) an inspirational style can encourage creativity among mediocre men.

**60.** Women usually refuse to behave in a domineering way due to the fact that they

- A) receive backlash when they lead in this manner.
- B) think it is unlikely to bring success.
- C) dislike any kind of threat-based approach.
- D) prefer to make believe they are treating collaborators in a friendly way.